



CLUB ALPINO ITALIANO SEZIONE DI CODROIPO

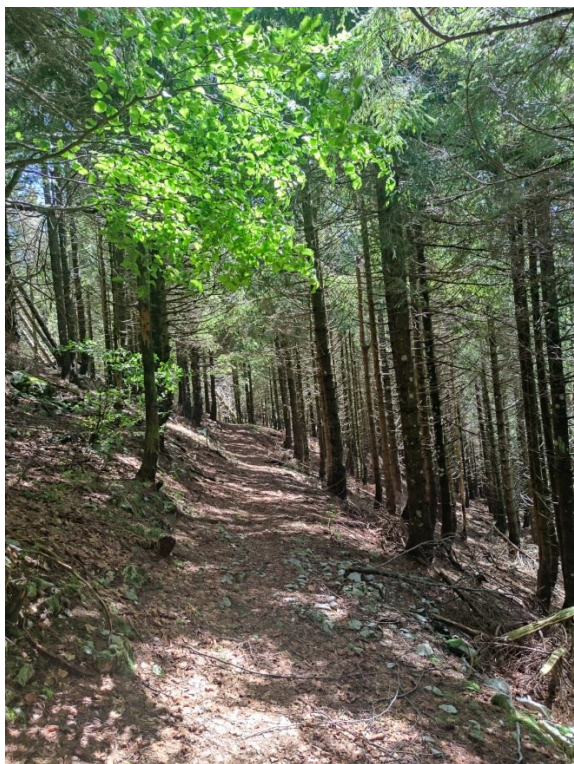


Via Circonvallazione Sud, 25 – tel. & fax 0432 900355
www.caicodroipo.it – posta@caicodroipo.it

Domenica 12 giugno 2022 10^a edizione "in CAMMINO nei PARCHI"

**MONTE NISCHIE (m 1454)
e MONTE CHILA (m 1419)**

Val Resia



La Sezione CAI di Codroipo aderisce a "in CAMMINO nei PARCHI 2022" per il piacere di camminare in libertà, organizzata dal CAI – Tutela Ambiente Montano e da Federparchi.

L'escursione di quest'anno ci porta nel Parco Naturale delle Prealpi Giulie con un percorso dei più belli tra i sentieri della Grande Guerra in Val Resia. Pur non essendo stati i monti Nische e Chila teatro di scontri particolari, essi conservano numerose vestigia della seconda linea arretrata nella zona Carnia.

Il programma prevede la visita alla mulattiera militare, ai roccioni di quota 1300 ove hanno sede i trinceramenti italiani, il raggiungimento del Monte Chila ove si trovano le postazioni d'artiglieria e l'osservatorio sul teatro dei combattimenti del 25 e 26 ottobre 1917. Su un roccione dominante la testata del Rio Ucea, spicca una ben conservata postazione in cemento per mitragliatrice; sul ripidissimo pendio sud del Nische si intravedono le feritoie di due gallerie cannoniere, i cui ingressi sono stati demoliti; sull'arrotondato vertice del Chila si riconoscono le strutture di un appostamento per cannoni e il fregio dell'artiglieria da campagna.

ACCESSO

Il punto di partenza dell'escursione si trova nei pressi di Sella Carnizza, sulla strada che collega gli stavoli Gnivizza a Ucea. Il sentiero che utilizzeremo ha inizio dopo aver passato gli stavoli Gnivizza, sulla sinistra nei pressi della Baita al Botton d'Oro, provenendo dalla val Resia

ITINERARIO

Il sentiero CAI 731 risale il versante sud del monte Nische, per giungere ai ruderi di casera Nische (m.1347, 30 minuti circa dalla partenza), punto in cui il panorama si apre verso la val Resia e il monte Canin. Nei pressi dei ruderi della casera si intercetta il sentiero CAI 734 che sale da Ovedasso. Proseguiamo a destra sul sentiero CAI 731 che percorre la dorsale tra la valle di Ucea e la val Resia. Il sentiero con qualche saliscendi attraversa il versante sud del monte Nische (m.1454) per proseguire in direzione di monte Stregone. Si prosegue verso il monte Chila (fare attenzione ad un breve tratto franato nel tratto in discesa), perdendo quota fino alla sella tra monte Stregone e monte Chila, dove si incontrano le indicazioni del sentiero CAI 732 che scende verso la val Resia. Si prosegue sul sentiero CAI 731 fino ai ruderi di casera Chila. Per salire alla cima del monte Chila, si entra nel bosco verso nord, prima dei ruderi; sulla sinistra, sopra un grande masso è posto un ometto e girando a sinistra si segue una traccia poco battuta. Da qui, in cinque minuti, seguendo alcune tracce puntiamo prima ai resti di una trincea (muretto in sassi) e poi raggiungiamo la cima panoramica del monte Chila.

Per il rientro scendiamo ai ruderi di casera Chila e ripercorriamo il sentiero CAI 731 fino alla macchina.

DATI E INFORMAZIONI GENERALI

DISLIVELLO: circa 850 mt.

LUNGHEZZA: circa 12 km

TEMPO DI PERCORRENZA: circa 3.30 ore per la salita e 3 ore circa per la discesa.

DIFFICOLTÀ: E (Escursionistica)

EQUIPAGGIAMENTO: normale da montagna, adatto alla stagione, consigliati i bastoncini, obbligatori scarponi o scarponcini da trekking.

ORARI: partenza da Codroipo parcheggio sede CAI alle ore **7.00**; ritrovo a Gemona, Bar da Rico, alle ore **7.45 circa**.

MEZZI DI TRASPORTO: mezzi propri, eventuali spese vanno concordate con il proprietario del mezzo.

CARTOGRAFIA: Carta Tabacco 027, scala 1:25.000 Canìn – Valli di Resia e Raccolana.

INFORMAZIONI: escursionismo@caicodroipo.it - responsabili escursione – segreteria durante gli orari di apertura sede.

<https://www.caicodroipo.it/it/escursionismo/escursioni-cai-codroipo>

ISCRIZIONI: segreteria durante gli orari di apertura sede (sabato dalle 17.30 alle 18.30). per i non soci CAI è previsto il pagamento di 11 euro per l'assicurazione giornaliera.

IMMAGINI: durante l'uscita possono essere realizzate riprese foto e/o video allo scopo di documentare l'escursione. Tali immagini e/o filmati potrebbero venire utilizzati per le attività di diffusione organizzate e/o promosse dalla Sezione (ad esempio per la pubblicazione su siti internet/social www.caicodroipo.it, <https://www.facebook.com/cai.codroipo/>). Chi non intende essere ripreso o fotografato lo comunichi in segreteria al momento dell'iscrizione e ai responsabili dell'uscita all'inizio della stessa per essere escluso/a dalle riprese foto e/o video.

È richiesto a tutti i partecipanti di essere a conoscenza dell'itinerario proposto, di portarsi appresso il programma cartaceo ed eventualmente la cartina topografica della zona riferita all'escursione.

Ai partecipanti è richiesta la massima disciplina pena l'immediata esclusione dall'escursione per comportamenti potenzialmente dannosi per gli altri Soci.

I responsabili dell'escursione Oriana Nadalini (340 9406120), Enrica Novello (333 4343920) e ONTAM-AE Luciano Favaro (333 4386746) si riservano la facoltà di apportare variazioni al programma qualora le condizioni della montagna o meteorologiche lo richiedessero.

LA COMMISSIONE ESCURSIONISMO

REGOLAMENTO ESCURSIONI

1 – L'escursione è una delle più importanti attività della Sezione e, nel rispetto del presente Regolamento, la partecipazione è aperta a tutti. È proposta da uno o più soci che, su incarico della Sezione, assumono la veste di Responsabile di escursione e ne curano la preparazione e lo svolgimento adottando ogni accorgimento affinché sia effettuata nella massima sicurezza.

2 – I Responsabili di escursione avranno verificato recentemente le condizioni del percorso e dovranno valutare l'adeguatezza dell'attrezzatura e della capacità attitudinale dei partecipanti escludendo coloro che non ritenessero idonei.

3 – Ai partecipanti si richiede correttezza nel contegno, ubbidienza e collaborazione verso i Responsabili di escursione al fine di agevolarli nell'adempimento del loro compito: i Responsabili possono escludere i partecipanti che intendano allontanarsi dal gruppo o seguire altri percorsi.

4 – È facoltà della Sezione di subordinare l'effettuazione dell'escursione alle condizioni atmosferiche, nonché al raggiungimento di un minimo di partecipanti.

5 – I minori possono partecipare alle gite solo se accompagnati da chi ne abbia la patria potestà, ovvero da persona responsabile autorizzata.

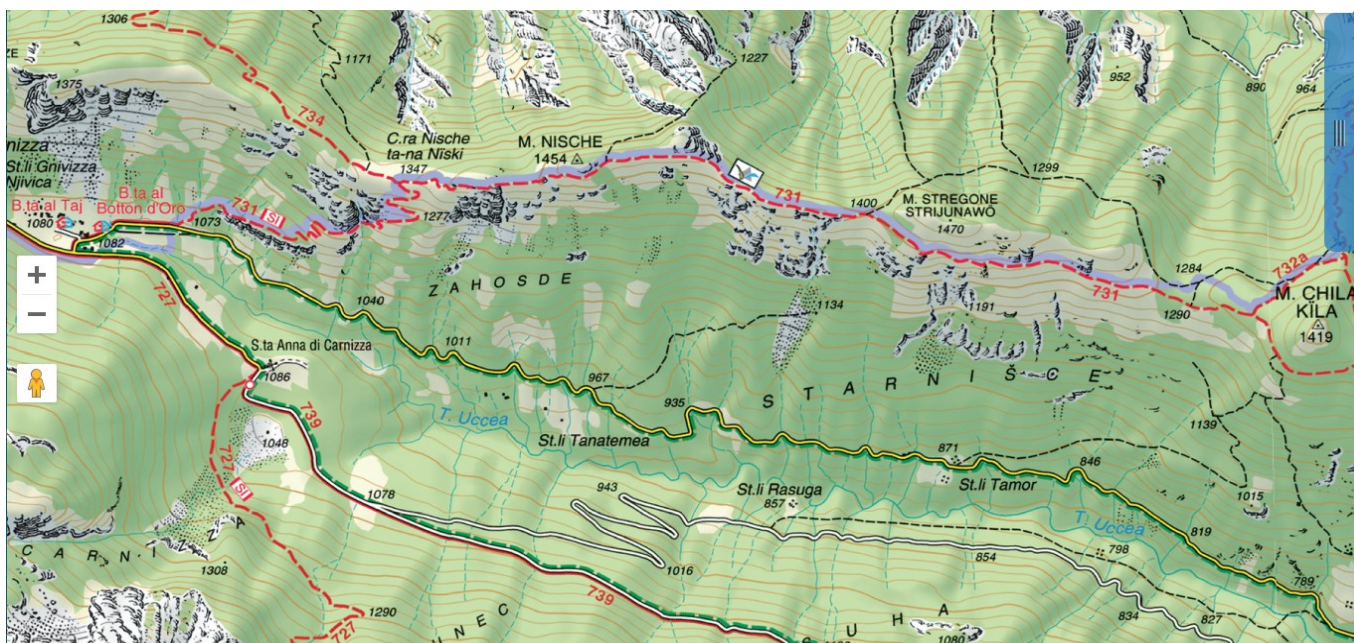
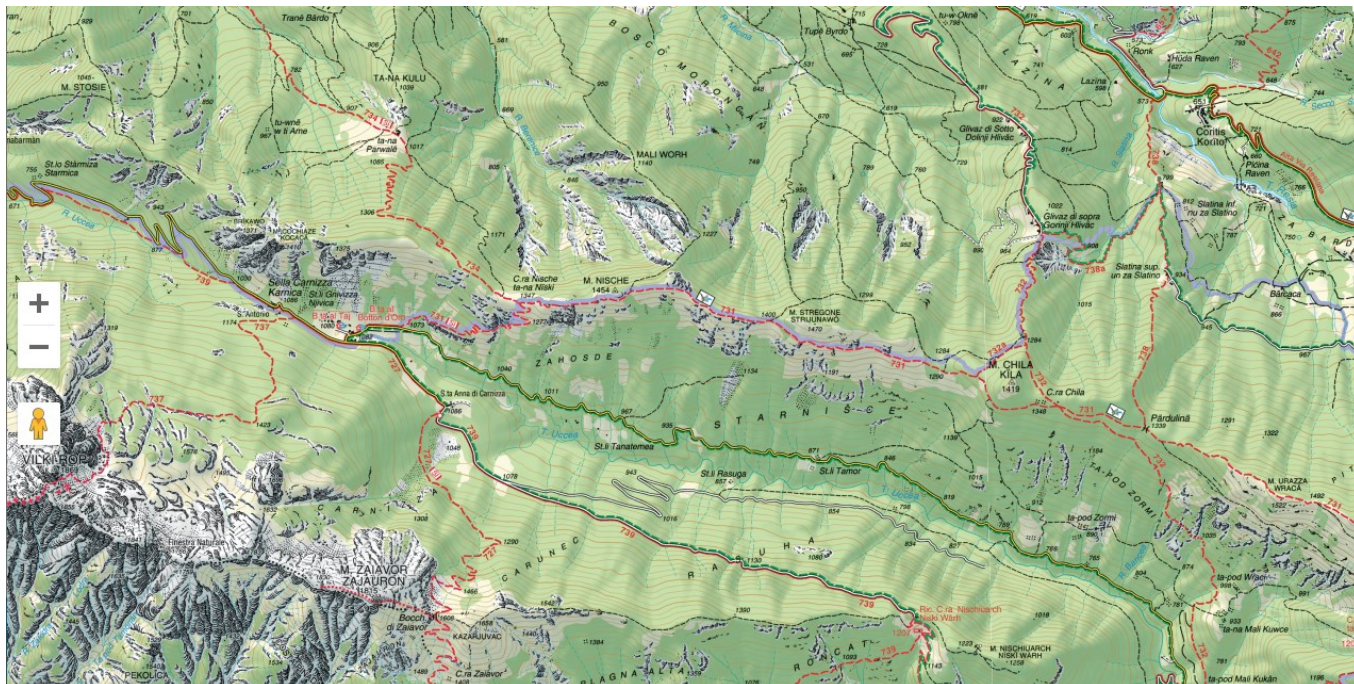
6 – La caparra di prenotazione, quando richiesta, non sarà rimborsata, salvo in caso dell'annullamento della gita stessa; è tuttavia consentita la sostituzione con un altro partecipante.

7 – Eventuali modifiche potranno, in qualsiasi momento, essere apportate al programma per esigenze di sicurezza. Di tali modifiche sarà data tempestiva comunicazione ai soci.

8 – Le iscrizioni alle gite possono essere effettuate (salvo diversa indicazione) entro il sabato precedente all'uscita recandosi o telefonando in sede agli orari di apertura.

9 – Con il solo fatto di iscriversi all'escursione, ciascun partecipante accetta di osservare le norme del presente regolamento e, in conformità di quanto dispone l'articolo n. 13 dello statuto del CAI, esonera la Sezione e i Responsabili di escursione da ogni responsabilità per incidenti di qualsiasi genere che si verificassero nel corso della stessa, trasferimenti compresi.

10 – I soci partecipanti alle escursioni beneficeranno, in caso di incidente, della polizza infortuni prevista dalla Sede Centrale (prendere visione dei massimali in Segreteria). Per i non soci CAI verrà chiesta una quota di iscrizione per coprire i costi della polizza assicurativa stipulata per loro. La quota sarà comunicata dalla segreteria.



ESCURSIONE SUCCESSIVA
Casera Tintina Forca di Montòf
Prealpi Carniche
domenica 26 giugno 2022