



CLUB ALPINO ITALIANO SEZIONE DI CODROIPO

Via Circonvallazione Sud 25 - tel. & fax 0432 900355
www.caicodroipo.it - posta@caicodroipo.it



DOMENICA 15 OTTOBRE 2023

Cima Ombladet (2255 m)

Alpi Carniche



La CIMA di OMBLADET si eleva a poca distanza dal gruppo roccioso dei monti di Volaia, unita a questi da una cresta erbosa che ha il suo punto più depresso nella omonima forcetta Ombladet.

La nostra escursione avrà inizio poco fuori l'abitato di Sigiletto, comune di Forni Avoltri, dove troveremo un ampio parcheggio sulla destra e la strada che porta a casera MONTE dei BUOI sulla sinistra. Seguiremo la strada all'interno di un bel bosco a prevalenza di abete rosso, dove, con una serie di ampie svolte, la pista prende quota. Oltrepassato un marcato costone roccioso, ci si affaccia sulla conca che ospita la casera, verso cui ci dirigiamo percorrendo in diagonale un panoramico traverso. Proseguendo sulla mulattiera oramai inerbita contraddistinta dal segnavia CAI 169, tralasciando sulla sinistra la diramazione per casera Vas, fino ad uscire definitivamente dal bosco sul bellissimo pianoro che ospita la casera (1723 metri), da poco restaurata, e curiosamente abbarbicata ad una serie di grandi macigni. Possibilità di fermarsi qui per chi non se la sente di continuare per la cima.

Dopo breve pausa proseguiamo lungo il sentiero che sale direttamente alla nostra meta, inizia ad aprirsi il panorama ed è subito spettacolo, si sale lungo tornanti mai troppo ripidi su sentiero largo e ben marcato ed in breve siamo in vista della cima. Lasciamo a destra la deviazione per forcella Ombladet e intraprendiamo l'ultimo tratto della salita (un po' più esposto) che ci condurrà sulla prativa vetta del MONTE OMBLADET (2255 metri).

Il panorama è magnifico: il Volaià e il suo gruppo verso est, a ovest Chiadin, Vas e Lastroni, più a nord Peralba, Chiadenis e Avanza, a sud-ovest il Siera e la Creta Forata, sotto di noi lo splendido lago di Bordaglia.

Il ritorno avverrà sullo stesso itinerario della salita.

DATI E INFORMAZIONI GENERALI

DISLIVELLO: 1100 m circa per la cima; 560 fino in casera;

DIFFICOLTÀ: E (Escursionisti);

EQUIPAGGIAMENTO: normale da montagna, adatto alla stagione, consigliati i bastoncini;

ORARI: Partenza da parcheggio sede CAI alle ore **07:00**; ore 07:40 Gemona Bar da Rico;

MEZZI DI TRASPORTO: mezzi propri, eventuali spese vanno concordate con il proprietario del mezzo;

CARTOGRAFIA: Carta Tabacco, foglio 01, scala 1:25.000 – Sappada – S. Stefano – Forni Avoltri;

INFORMAZIONI: escursionismo@caicodroipo.it – www.caicodroipo.it – responsabili escursione – segreteria durante gli orari d'apertura sede;

ISCRIZIONI: segreteria durante gli orari d'apertura sede; per i non soci CAI è previsto il pagamento di 11 euro per l'assicurazione infortuni giornaliera e per quella del soccorso alpino.

I responsabili dell'escursione: AE Rosso Fiorenzo (339 1437727), AE Petracco Chiara (328 2167411) si riservano la facoltà di apportare variazioni al programma qualora le condizioni della montagna o meteorologiche lo richiedessero.

LA COMMISSIONE ESCURSIONISMO

REGOLAMENTO ESCURSIONI

1 - L'escursione è una delle più importanti attività della Sezione e, nel rispetto del presente Regolamento, la partecipazione è aperta a tutti. È proposta da uno o più soci che, su incarico della Sezione, assumono la veste di Responsabile di escursione e ne curano la preparazione e lo svolgimento adottando ogni accorgimento affinché sia effettuata nella massima sicurezza.

2 - I Responsabili di escursione avranno verificato recentemente le condizioni del percorso e dovranno valutare l'adeguatezza dell'attrezzatura e della capacità attitudinale dei partecipanti escludendo coloro che non ritenessero idonei.

3 - Ai partecipanti si richiede correttezza nel contegno, ubbidienza e collaborazione verso i Responsabili di escursione al fine di agevolarli nell'adempimento del loro compito: i Responsabili possono escludere i partecipanti che intendano allontanarsi dal gruppo o seguire altri percorsi.

4 - È facoltà della Sezione di subordinare l'effettuazione dell'escursione alle condizioni atmosferiche, nonché al raggiungimento di un minimo di partecipanti.

5 - I minori possono partecipare alle gite solo se accompagnati da chi ne abbia la patria podestà ovvero da persona responsabile autorizzata.

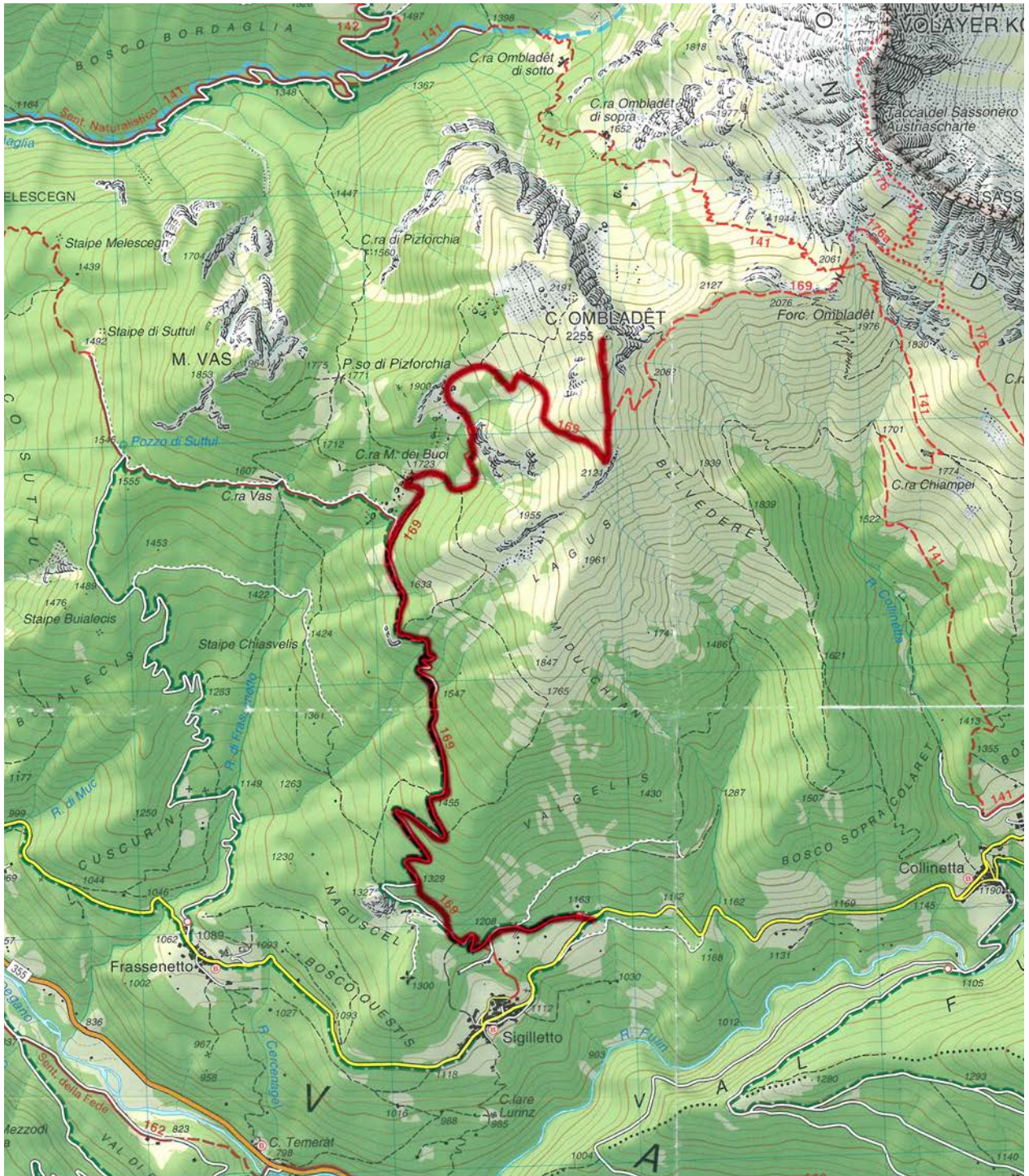
6 - La caparra di prenotazione, quando richiesta, non sarà rimborsata, salvo in caso dell'annullamento della gita stessa; è tuttavia consentita la sostituzione con un altro partecipante.

7 - Eventuali modifiche potranno, in qualsiasi momento, essere apportate al programma per esigenze di sicurezza. Di tali modifiche sarà data tempestiva comunicazione ai soci.

8 - Le iscrizioni alle gite possono essere effettuate (salvo diversa indicazione) entro il sabato precedente all'uscita recandosi o telefonando in sede agli orari di apertura.

9 - Con il solo fatto di iscriversi all'escursione, ciascun partecipante accetta di osservare le norme del presente regolamento ed, in conformità di quanto dispone l'articolo n. 13 dello statuto del CAI, esonera la Sezione ed i Responsabili di escursione da ogni responsabilità per incidenti di qualsiasi genere che si verificassero nel corso della stessa, trasferimenti compresi.

10 - I soci partecipanti alle escursioni beneficeranno, in caso di incidente, della polizza infortuni prevista dalla Sede Centrale (prendere visione dei massimali in Segreteria). Per i non soci CAI verrà chiesta una quota d'iscrizione per coprire i costi della polizza assicurativa stipulata per loro. La quota sarà comunicata dalla segreteria.



**ESCURSIONE SUCCESSIVA:
Castagnata in Casera Pal Grande di Sopra
DOMENICA 22 OTTOBRE**