



CLUB ALPINO ITALIANO

SEZIONE DI CODROIPO

Via Circonvallazione Sud 25 - tel. & fax 0432 900355
www.caicodroipo.it - posta@caicodroipo.it



DOMENICA 11 GENNAIO 2026

Valle di Riofreddo

Cave del Predil – Alpi Giulie

Giornata prove ARTVA



Bellissimo percorso che affianca il torrente Riofreddo, in una suggestiva e incontaminata valle dove il silenzio regna sovrano, camminata adatta a tutte le gambe.

In questa prima escursione sulla neve daremo delle spiegazioni sull'uso di ARTVA, pala, sonda e faremo delle prove di ricerca.

All'art. 26: Scialpinisti, sciatori fuori pista ed escursionisti (anche con le ciaspole) devono dotarsi di Artva, pala e sonda da neve nel praticare tali attività "in particolari ambienti innevati, laddove, per le condizioni nivometeorologiche, sussistano rischi di valanghe".

La partenza è dalla borgata di Riofreddo (sulla strada che da Tarvisio porta a Cave del Predil), dove parcheggeremo a lato della chiesetta (814 m).

Il percorso è di circa 10 km fra andata e ritorno, per un dislivello di 220 m. Il sentiero CAI 618 (strada forestale innevata) che parte a lato della chiesetta costeggia il torrente Riofreddo, ricco di cascate e di rapide, che si vede a tratti. La maggior parte del percorso avviene all'interno del bosco, ed offre panorami da fiaba. Si potrà notare la presenza di numerose tracce dei grandi mammiferi che popolano la zona. Alla fine della valle si raggiunge una piana/conca, crocevia di sentieri con tabernacolo (1041 m) dove sorge il grazioso Rifugio Malga Prasnig (non aperto). Il panorama qui è notevole essendo circondati, partendo da destra, dalla Cime delle Rondini, Cima di Riofreddo e Cima del Vallone.

Tra una pausa e l'altra avremo modo di far delle prove di ricerca ARTVA. La strada del ritorno è la stessa dell'andata, ma notevolmente agevolati dalla pur modesta discesa.

DATI E INFORMAZIONI GENERALI

DISLIVELLO: 220 m circa;

LUNGHEZZA: 10 km circa;

DIFFICOLTÀ: EAI (Escursionismo in ambiente innevato);

EQUIPAGGIAMENTO: invernale da montagna, ciaspe, bastoncini, ramponcini obbligatori, kit ARTVA pala e sonda per chi lo possiede.

ORARI: Partenza da parcheggio sede CAI alle ore **07:30**; ore 08:15 Gemona Bar da Rico;

MEZZI DI TRASPORTO: mezzi propri;

CARTOGRAFIA: Carta Tabacco, **foglio 019**, scala 1:25.000 – Alpi Giulie Occidentali - Tarvisiano;

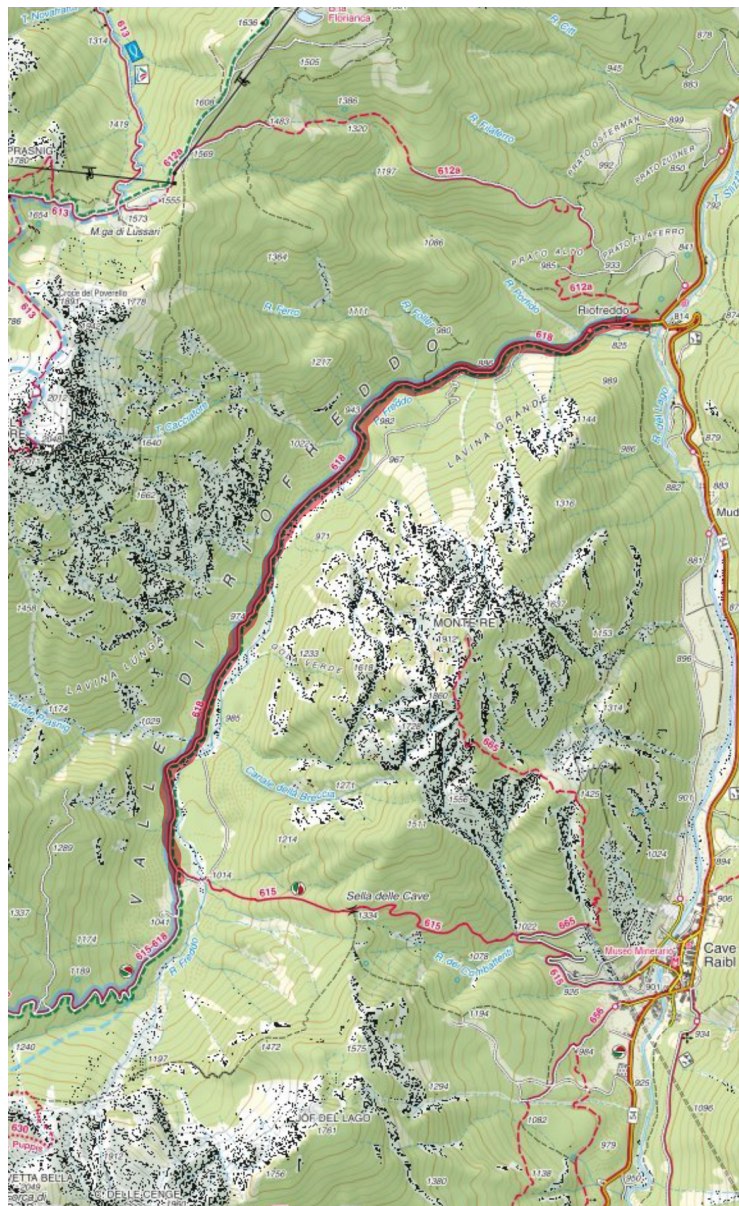
INFORMAZIONI: escursionismo@caicodroipo.it – www.caicodroipo.it – segreteria durante gli orari d'apertura;

ISCRIZIONI: segreteria durante gli orari d'apertura sede. Per i non soci CAI è prevista una quota di € 12,50 (€ 8,50 infortunio + € 4,00 soccorso alpino) per l'assicurazione giornaliera.

IMMAGINI: durante l'uscita possono essere realizzate riprese foto e/o video allo scopo di documentare l'escursione. Tali immagini e/o filmati possono essere utilizzati per le attività di diffusione organizzate e/o promosse dalla Sezione (ad esempio per la pubblicazione su siti internet/social www.caicodroipo.it <https://www.facebook.com/cai.codroipo/>). Chi non intende essere ripreso o fotografato lo comunichi in segreteria al momento dell'iscrizione e ai responsabili dell'uscita all'inizio della stessa per essere escluso/a dalle riprese foto e/o video.

I responsabili dell'escursione: AE Rosso Fiorenzo (339 14377279) e AE Petracco Chiara (328 2167411) si riservano la facoltà di apportare variazioni al programma qualora le condizioni della montagna o nivometeorologiche lo richiedessero.

LA COMMISSIONE ESCURSIONISMO



REGOLAMENTO ESCURSIONI

1 - L'escursione è una delle più importanti attività della Sezione e, nel rispetto del presente Regolamento, la partecipazione è aperta a tutti. È proposta da uno o più soci che, su incarico della Sezione, assumono la veste di Responsabile di escursione e ne curano la preparazione e lo svolgimento adottando ogni accorgimento affinché sia effettuata nella massima sicurezza.

2 - I Responsabili di escursione avranno verificato recentemente le condizioni del percorso e dovranno valutare l'adeguatezza dell'attrezzatura e della capacità attitudinale dei partecipanti escludendo coloro che non ritenessero idonei.

3 - Ai partecipanti si richiede correttezza nel contegno, ubbidienza e collaborazione verso i Responsabili di escursione al fine di agevolarli nell'adempimento del loro compito: i Responsabili possono escludere i partecipanti che intendano allontanarsi dal gruppo o seguire altri percorsi.

4 - È facoltà della Sezione di subordinare l'effettuazione dell'escursione alle condizioni atmosferiche, nonché al raggiungimento di un minimo di partecipanti.

5 - I minori possono partecipare alle gite solo se accompagnati da chi ne abbia la patria potestà ovvero da persona responsabile autorizzata.

6 - La caparra di prenotazione, quando richiesta, non sarà rimborsata, salvo in caso dell'annullamento della gita stessa; è tuttavia consentita la sostituzione con un altro partecipante.

7 - Eventuali modifiche potranno, in qualsiasi momento, essere apportate al programma per esigenze di sicurezza. Di tali modifiche sarà data tempestiva comunicazione ai soci.

8 - Le iscrizioni alle gite possono essere effettuate (salvo diversa indicazione) entro il sabato precedente all'uscita recandosi o telefonando in sede agli orari di apertura.

9 - Con il solo fatto di iscriversi all'escursione, ciascun partecipante accetta di osservare le norme del presente regolamento ed, in conformità di quanto dispone l'articolo n. 13 dello statuto del CAI, esonera la Sezione ed i Responsabili di escursione da ogni responsabilità per incidenti di qualsiasi genere che si verificassero nel corso della stessa, trasferimenti compresi.

10 - I soci partecipanti alle escursioni beneficeranno, in caso di incidente, della polizza infortuni prevista dalla Sede Centrale (prendere visione dei massimali in Segreteria). Per i non soci CAI verrà chiesta una quota d'iscrizione per coprire i costi della polizza assicurativa stipulata per loro. La quota sarà comunicata dalla segreteria.